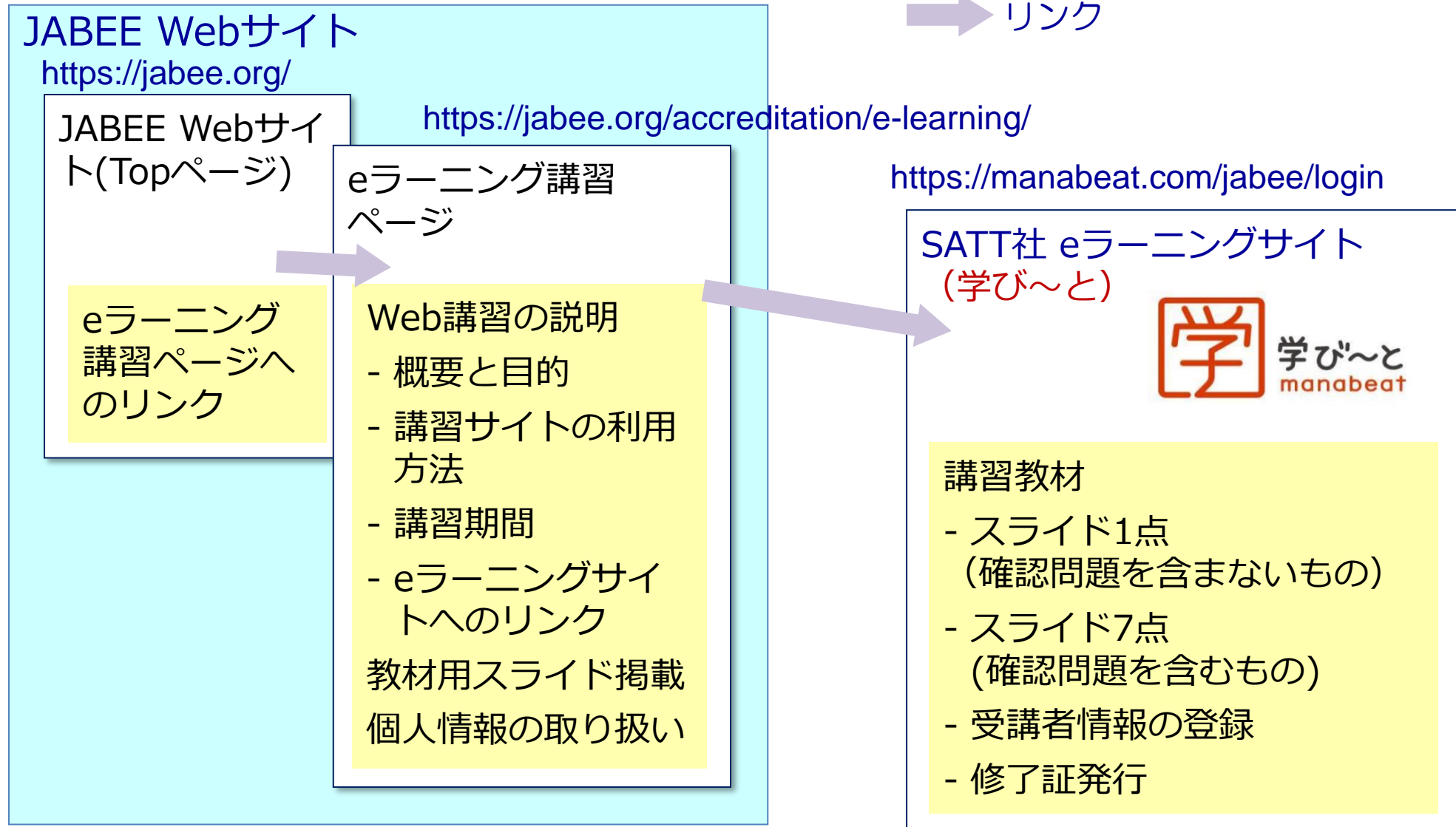

審査員Web基礎講習受講手順

2024年度版

2024年 4月1日

<https://jabee.org>



受講の方法としては下記の2種類が用意される。

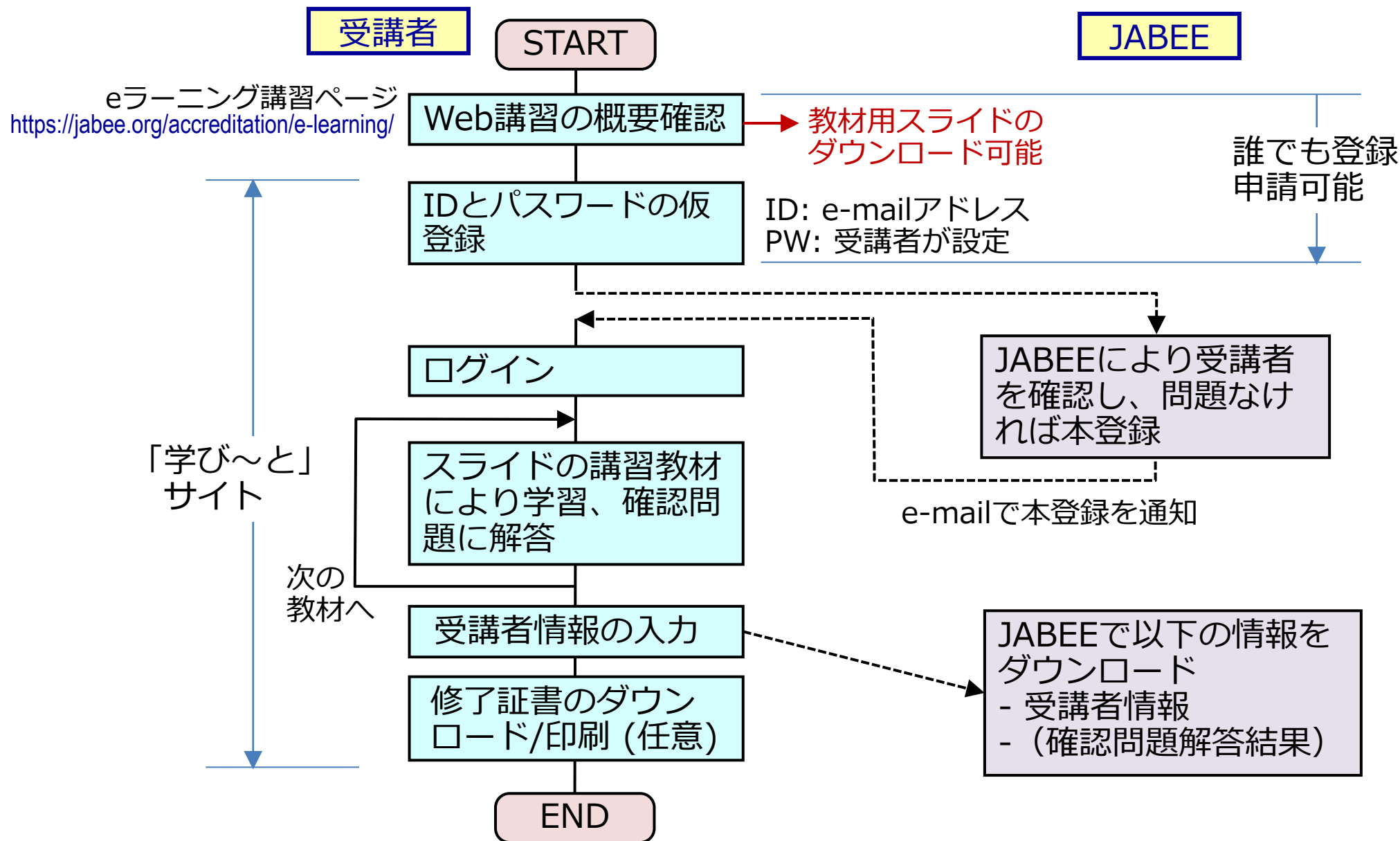
ケース1：任意の受講希望者が自身でログインIDとパスワードを登録し、それを使用して受講する。

例：新しく審査員になることを希望する方やJABEEの審査について知りたい方が自ら受講を申し込む場合等

ケース2：JABEE又は分野から指定され、あらかじめ登録された受講者が、通知されたログインIDとパスワードを使用して受講する。

例：各年度の審査団構成員が審査員研修の一環として受講する場合等

ケース1：Web講習の受講手順（自らの希望による受講）



ケース1：「学び〜と」のログインページ

https://manabeat.com/jabee/login

管理者（JABEE）からの
のお知らせにも注意

JABEE

ログインID

パスワード

ログイン

または
アカウントを作成

管理者からのお知らせ

解答解説文について

🕒 2023-07-24

2023年度以降の審査員Web基礎講習の各科目において、確認問題正解後に設問の各項目に対する解説文を表示しています。ご参考にしてください。

教材及びログインID登録時のご注意

🕒 2024-04-01

1. 2024年4月1日より2024年度版教材による講習となっています。

ログインIDとパスワード
でログインする

新規にログインIDを取
得する手順は次ページ

パスワードを忘れた方はこちら

ケース1：講習サイトへの新規ログイン方法

「ログイン」ページ

JABEE

ログインID

パスワード

ログイン
または
アカウントを作成

パスワードを忘れた方はこちら

1. ログインIDを新規作成する場合、ここをクリック

2. 開いたページで受信用のe-mailアドレスを入力

3. すぐに上記のアドレスにメールが届くので、指定されたURLにアクセス

4. アクセス先で、ログインID（e-mailアドレスをIDとして使用）、氏名等、パスワードを仮登録して本登録を申請 ***次ページ参照**

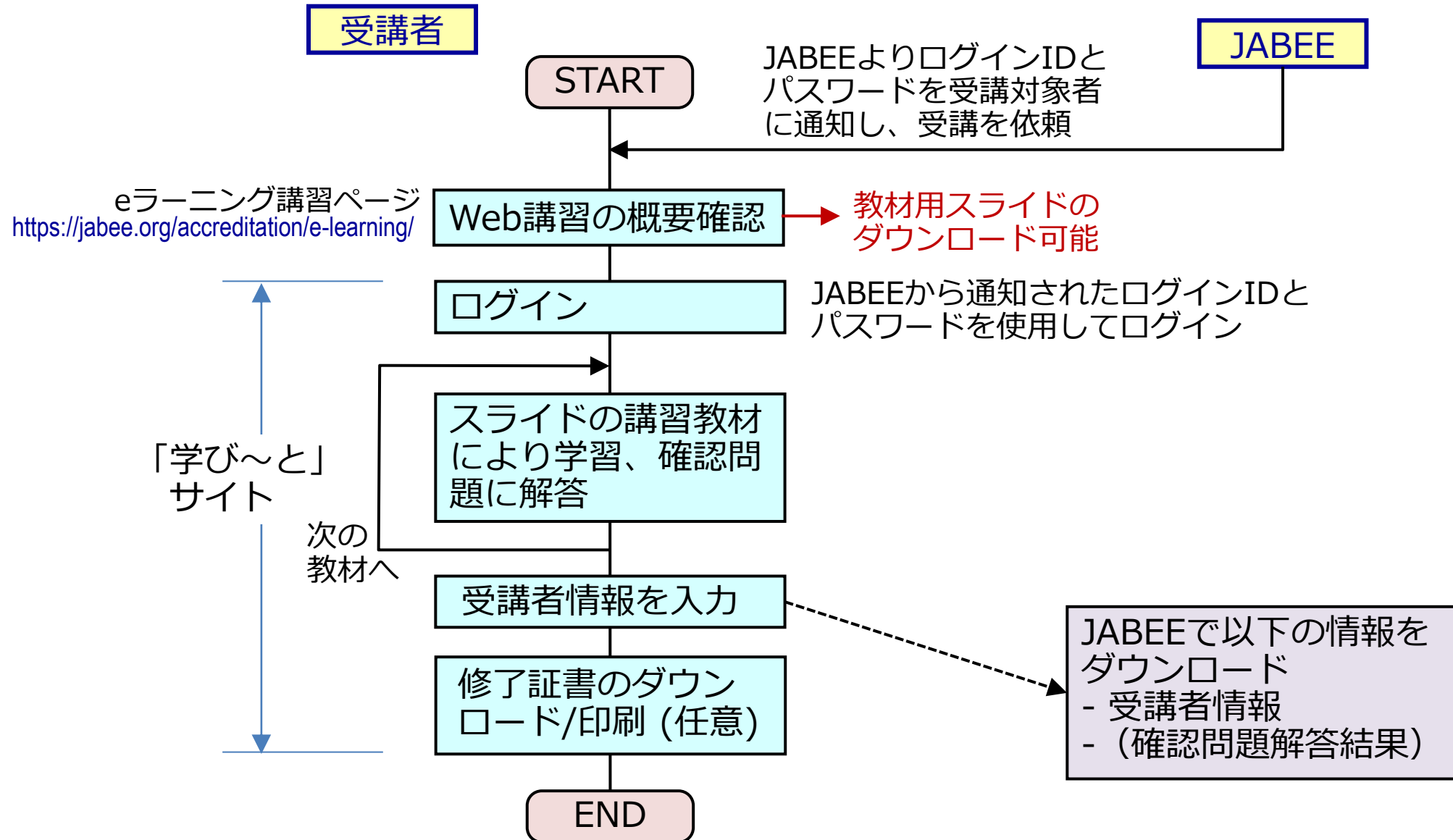
5. ログインIDが本登録されたことを通知するメールが届く

6. 本登録されたログインIDとパスワードでログインする（以後のログインも同様）

ケース1：ログインID登録時の記入方法

<p>必須 ログインID</p> <input type="text" value="t-nintei@jabee-u.ac.jp"/> <p>半角英数字、5文字以上50文字以内で入力します（英字の大文字と小文字は区別されません）</p>	← ログインIDは受講者のメールアドレスとする
<p>必須 姓</p> <input type="text" value="認定"/> <p>30文字以内で入力します</p>	← 受講者の姓
<p>必須 名</p> <input type="text" value="太郎"/> <p>30文字以内で入力します</p>	← 受講者の名
<p>姓（カナ）</p> <input type="text" value="ニンテイ"/> <p>半角英数字および全角カタカナ、50文字以内で入力します</p>	← 受講者の姓（カナ）（例：ニンテイ）
<p>名（カナ）</p> <input type="text" value="タロウ"/> <p>半角英数字および全角カタカナ、50文字以内で入力します</p>	← 受講者の名（カナ）（例：タロウ）
<p>必須 メールアドレス</p> <input type="text" value="t-nintei@jabee-u.ac.jp"/>	← 受講者のメールアドレス
<p>必須 パスワード</p> <input type="password" value="*****"/> <p>半角英字（a-z A-Z） 数字（0-9） 記号（# + * - _ ! ? . \$ % & = /のみ） のいずれか4文字以上32文字以内で入</p>	← パスワードの設定
<p>必須 パスワード（確認）</p> <input type="password" value="*****"/> <p>上記と同じパスワードを入力します</p>	← パスワードの確認（上と同じ）
<input type="button" value="登録"/>	← 記入後に「登録」をクリック

ケース2：Web講習の受講手順（指名により受講）



ケース2：講習サイトへのログイン方法

「ログイン」ページ

JABEE

ログインID

パスワード

ログイン

または
アカウントを作成

パスワードを忘れた方は

管理者からのお知らせ

解答解説文について
🕒 2023-07-24

2023年度以降の審査員Web基礎講習の各科目において、確認問題正解後に設問の各項目に対する解説文を表示しています。ご参考にしてください。

教材及びログインID登録時のご注意
🕒 2024-04-01

- 2024年4月1日より2024年度版教材による講習となっています。
- ご自身でログインIDを取得される場合「アカウントを作成」をクリックし、パスワード入力ページで仮登録の処理をしてください。
- 登録するログインIDはご自身のeメ

JABEEから通知されたログインIDとパスワードでログインする

「教科一覧」ページ

(メニュー)

JABEE e-learning

認定太郎 お問い合わせ お知らせ ヘルプ ログアウト

教科一覧

ホーム 教科一覧

今のところ1教科のみ
「審査員Web基礎講習（2024年度）」

学習

レポート

サポート

審査員
Web基礎講習
(2024年度)

審査員Web基礎講習 2024

1件の結果を表示しています

本教科の画像をクリックすると、次ページの「科目一覧」ページに移動

講習サイト（講習教材へのリンク）

「科目一覧」ページ
(メニュー)

8つの「講習科目」と
「受講者情報登録」, 「修了証発行」

グレー表示となっている科目は、先行して受講が必要な科目を
修了するまで受講できない（次ページの受講順序参照）。

The screenshot shows the '科目一覧' (Course List) page on the JABEE e-learning platform. The page title is '審査員Web基礎講習 2024'. The breadcrumb trail is 'ホーム > 審査員Web基礎講習 2024 > 科目一覧'. A search bar is located at the top right. The main content area displays a grid of 8 course cards, each with a '修了' (Completed) status indicator. The courses are: 1. 認定制度の考え方と基本方針 2024年度; 2. 2019年度認定基準及び関連項目改定の概要 2024年度; 3. 認定基準の解説 2024年度; 4. 認定・審査の手順と方法 2024年度; 5. 自己点検書 2024年度; 6. プログラム点検書・審査報告書 2024年度; 7. 審査の手引き 2024年度; 8. 同一教育機関内複数プログラムの審査の概要 2024年度. Below the grid, there are two additional action cards: '受講者情報登録' (Student Information Registration) and '修了証発行' (Certificate Issuance). A red box highlights the 8 course cards, and a red arrow points from the text above to this box. Another red arrow points from the text below to the '受講者情報登録' card, and a third red arrow points from the text below to the '修了証発行' card. The page footer indicates '10件の結果を表示しています' (Showing 10 results).

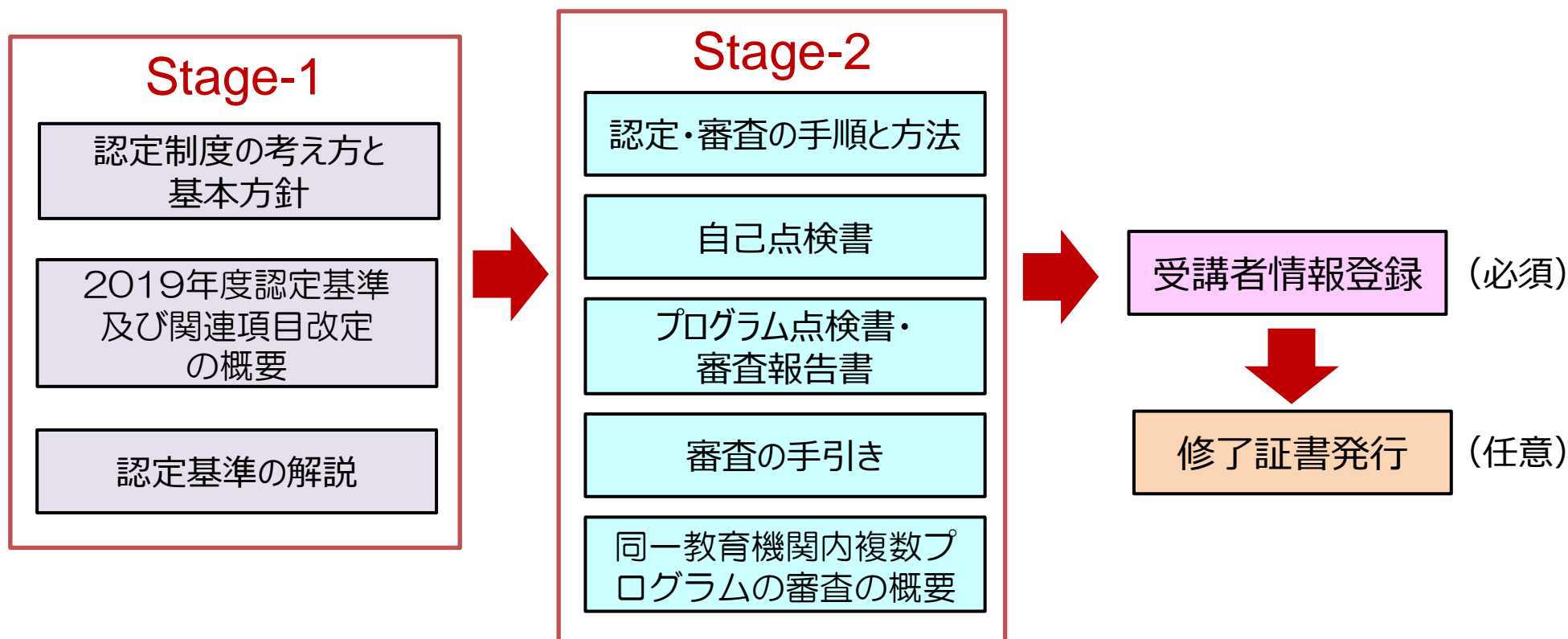
受講者情報の登録

修了証書発行手順の説明

講習サイト（科目の受講順序）

- Stage-1の科目を受講した後、Stage-2の科目が受講可能となる。
- 「受講者情報登録」は全科目修了後に行う。
- 「受講者情報登録」が終わったら、修了証書の発行（ダウンロード及び印刷）を行うことができる。

注：ダウンロードは印刷等のPDFで保存する機能を使用してください。



各科目の受講所要時間の目安

- 認定制度の考え方と基本方針 30分
- 2019年度認定基準及び関連項目改定の概要
(確認問題なし) 20分
- 認定基準の解説 40分
- 認定・審査の手順と方法 40分
- 自己点検書 15分
- プログラム点検書・審査報告書 45分
- 審査の手引き 70分
- 同一教育機関内複数プログラムの審査の概要 15分
- 受講者情報登録 15分

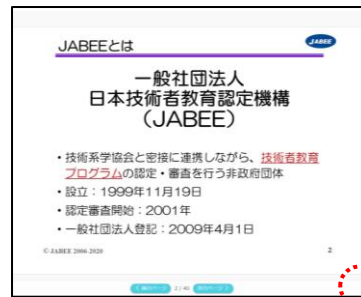
上記の時間は目安（平均）であり、審査員経験の有無等により大きく変動することをご理解ください。

講習サイト（各科目の講習方法）

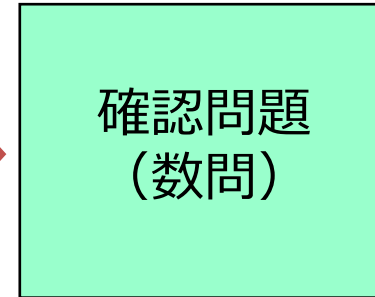
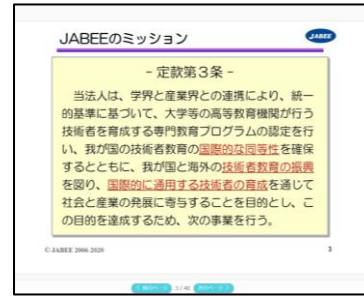
START



次のページへ



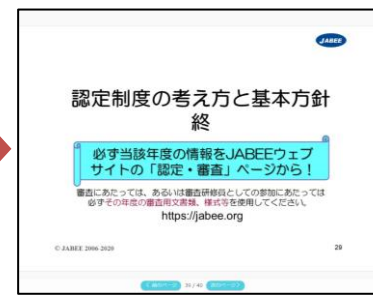
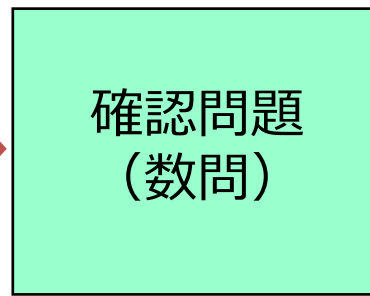
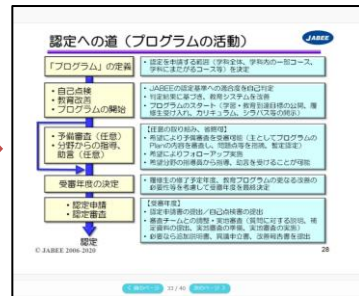
前のページへ



- 全画面表示
- 元の表示

修了

END



学習を終了する

このページを表示させてから終了すること



JABEE 認定制度の考え方と基本方針 2024年度版

一般社団法人 日本技術者教育認定機構
(JABEE)

<https://jabee.org>



平均受講時間 30分

© JABEE 2006-2024

1

< 前のページ 1 / 36 次のページ >



-  ボタンをクリックすると全画面表示となる。
-  ボタンをクリックすると元の表示に戻る。



正解するまで次の問題
には進めない。

不正解の場合

もう一度解答する

により再解答。



講習サイト（確認問題）正解後の「解説」表示

The screenshot displays a web-based assessment interface. On the left, a question is presented with five options, all represented by placeholder text. The question text asks to select the most appropriate item. On the right, the solution is shown, with option 5 marked as the correct answer. Below the question and solution, a large yellow rounded rectangle is highlighted with a red border and a red arrow pointing to it from the text below. This area is intended for the display of an explanation. The interface includes navigation buttons for 'Previous Page' and 'Next Page', and a page number '34 / 36'. A 'Correct Answer' button is also visible.

確認問題に正解した後、
ここに解説が表示される。

下記の情報を入力⇒ 記入内容は別途該当分野学協会に送付される。

※情報の漏洩防止及び取り扱いには厳重に注意し、審査関係以外の目的には使用しません。

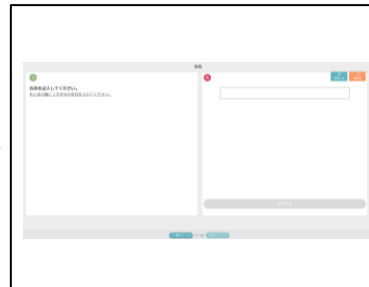
- 氏名／フリガナ
- 所属（大学／高専／企業／団体名及び部署名）
- 役職名
- e-mailアドレス
- 電話番号（任意）
- 専門分野（認定分野から選択）
- 所属学協会（現在／過去）
- 審査経験（審査側／受審側）
- 受講目的（審査研修員として参加するため／新規受審のため／認定中プログラムの勉強等）
- 審査研修員の登録希望有無

START

受講者情報入力

今から入力していただく受講者情報には個人情報が含まれています。JABEEではその情報を厳重に管理し、開示先はJABEE及び関連学協会の認定審査関係者に限定するとともにJABEEの業務目的以外には使用しません。また、JABEEが実施するワークショップ等のイベント情報を、受講された方にご連絡するために使用する場合がありますので、ご了解ください。

- 受講者情報は下記の項目です。
- 氏名／フリガナ
 - 所属（大学/高専/企業/団体名及び部署名）
 - 役職名
 - メールアドレス
 - 電話番号
 - 専門分野
 - 所属学協会
 - 審査員経験
 - 受講目的
 - 審査研修員の登録希望有無



次のページへ

前のページへ

修了

END



お疲れさまでした！
貴方は本年度の
審査員Web基礎講習
を修了されました。
下の「次のページ」ボタンを
クリックして終了してください。
貴方の受講情報は、JABEE事務局及び
当該分野の学協会事務局にて管理されます。



このページを表示させてから「学習を終了する」により終了すること

全講習科目を修了し、受講者情報の登録が終わったら、以下の手順で修了証書をダウンロード及び印刷することができる。

（なお、Web講習の受講履歴はeラーニングシステムに記録されますので、JABEEでは修了証書の提示がなくても受講者が修了したかどうかは把握していますが、できるだけ各自ダウンロード又は印刷して保管されることをお奨めします。）

「科目一覧」ページ

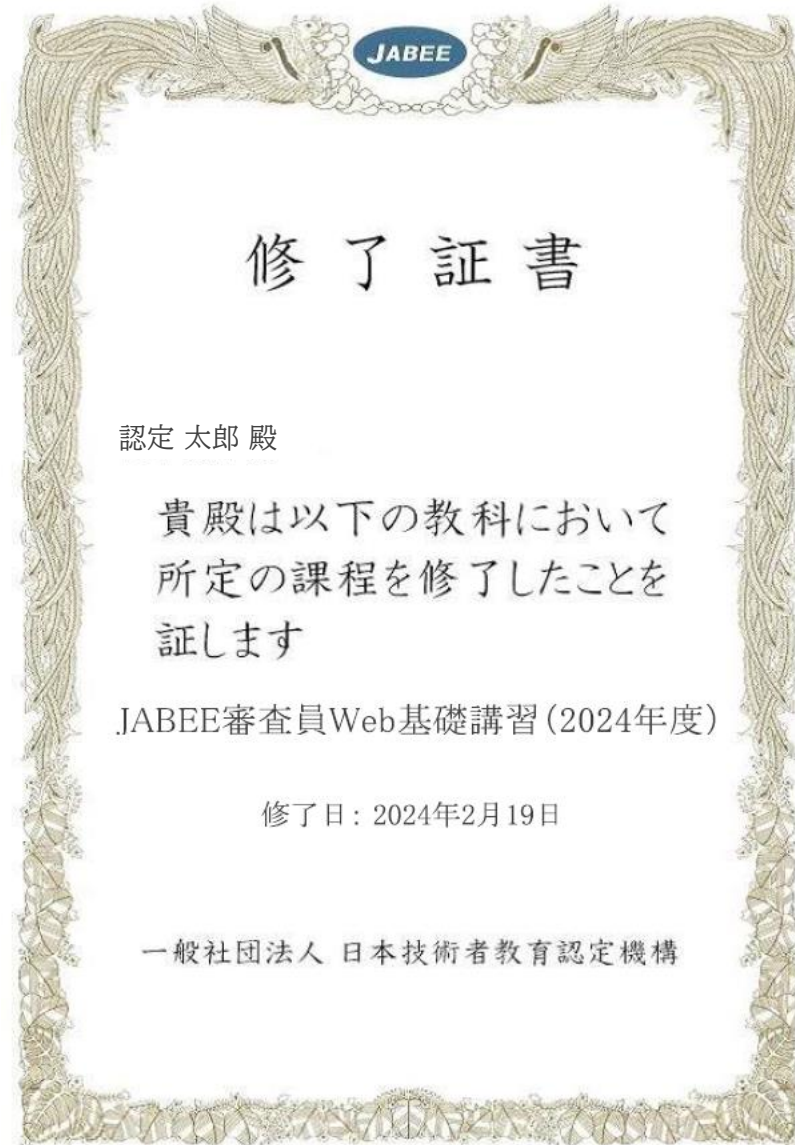


「修了証発行」の科目（修了証発行手順の説明）を受講・修了した後、「科目一覧」のページに戻り、左記の手順で修了証書が表示される。

① トロフィーマークをクリック

② 「修了証」をクリック

修了証書の例



- 修了証書を印刷する場合はブラウザの印刷機能を使用してください。
- 修了証書をダウンロードする場合は印刷画面でMicrosoft Print to PDF等の機能を使用してください。

受講を中断する場合は、「学習終了」ボタンをクリック
（再開時は中断した場所から再開できます。）

学習終了

ブラウザを直接閉じずに、必ず「学習終了」を押下してください

JABEE認定基準の概要

Plan

学習・教育到達目標の設定と公開(基準1)

↓

目標達成に必要な
具体的成果の集合

Performance Criteria 何がどの程度できるか

Act

教育改善
(基準4)

フィードバック

■ 実践への展開 ■ 目標達成の保証

前のページ 15 / 40 次のページ

講習サイト（ログアウトの方法）

JABEE e-learning

認定太郎 お問い合わせ お知らせ ヘルプ ログアウト

教科一覧

ログアウトボタン

ログアウト

マイページ

学習

レポート

サポート

検索キーワードを入力... 🔍

審査員 Web基礎講習 (2024年度)

審査員Web基礎講習 2024

1件の結果を表示しています

受講途中でログアウトした場合でも、再度ログインすれば中断したページから再開できます。

END